

Aspects of the demographic crisis in Romania / Aspecte ale crizei demografice din România

Liliana Guran-Nica

Spiru Haret University, Faculty of Geography, Department of Geography

Address correspondence to: Liliana Guran-Nica, Spiru Haret University, Faculty of Geography, Department of Geography, Bucharest. Email: liliana_guran@yahoo.co.uk

Abstract

Romanian territory has always been one of the most populated European areas, its rich natural and economic potential determining a predominantly positive demographic evolution during the 20th century. Beginning with the last decade, marked by political and economic changes induced by the international context, a decreasing trend has been installed. The negative evolution is specific to the majority of the administrative units. The source of this problem is the change in the demographic behavior at the basic social unit, the family. The study aims to reveal the correlations between the evolution of Romanian population in the past 20 years, and the changes in family behavior. Therefore, we will analyze both natural movement in all its complexity and the development of some indicators such as nuptiality and divortiality, to highlight these correlations. The analysis of the territorial disparities concerning these indicators has also an important role in exposing the regions confronted with high difficulties.

Keywords: demographic crisis; family crisis; population growth; Romania.

Introducere

Printre numeroasele probleme cu care se confruntă România în prezent, un loc important îl ocupă criza demografică. Numeroși specialiști s-au preocupat de-a lungul timpului de această problemă, care a apărut în țara noastră încă de la jumătatea secolului trecut. Odată constatată existența acesteia, s-au luat măsurile necesare considerate la acea vreme corecte. Este vorba despre emiterea decretului de interzicere a avorturilor în 1966, care a avut ca rezultat creșterea bruscă a natalității. Deși ulterior aceasta a scăzut, procesul a fost mult încetinit. După 1989 însă, odată cu anularea decretului respectiv, s-a produs o creștere accentuată a numărului de avorturi și, implicit, o reducere drastică natalității, care a condus în prezent la instalarea unei crize demografice fără precedent (Guran-Nica, Rusu, 2004).

Dar este această criză determinată exclusiv de lipsa unei legislații de impulsare a natalității? Comportamentul demografic „antinatalist” este rezultatul doar al indiferenței autorităților statului față de evoluția numărului de locuitori? Considerăm că problema este mult mai complexă.

În condițiile instalării în România, după 1989, a sistemului economic de piață, societatea s-a schimbat fundamental. Relațiile sociale sunt cu totul altele, iar această schimbare s-a produs de la baza societății până în vârf. Dorința din ce în ce mai puternică de creștere a nivelului de trai până aproape de cel existent în țările dezvoltate i-a determinat pe indivizi să se implice din ce în ce mai mult în activitățile economice. Nevoia de construire a unei cariere de succes și a creșterii veniturilor se face simțită atât în rândul bărbaților, cât și al femeilor. Această situație însă se dovedește a fi nefavorabilă dezvoltării mediului familial, propice pentru nașterea și creșterea copiilor. Femeile,

care altădată se dedicau în principal acestor preocupări, se orientează în prezent către activitățile productive, cele care asigură venituri personale sau familiilor cărora le aparțin.

Este această situație o problemă pentru societatea românească? Poate fi ea rezolvată? Rezolvarea crizei familiale poate duce la rezolvarea crizei demografice? Acestea sunt câteva dintre întrebările la care dorim să găsim răspunsuri prin analiza pe care o vom realiza.

Cum s-a ajuns la criza demografică

Teritoriul românesc a reprezentat de-a lungul timpului un spațiu european bine populat datorită potențialului natural și economic avantajos. Studiile efectuate de specialiști din domenii conexe reliefează faptul că se pot distinge, din punct de vedere demografic, mai multe faze de populare, de la cea străveche până la cea modernă (Cernovodeanu, 1973; Giurescu, 1957; Giurescu, Giurescu, 1974; Pascu, 1972).

De-a lungul timpului, populația României a fost într-o continuă creștere, studiile efectuate considerând că la jumătatea secolului al XIX-lea (1859) aceasta se ridica la 8,5 milioane locuitori, ca apoi, la sfârșitul aceluiași secol, să ajungă la 10 milioane (Bugă, 1984).

Evoluția a fost pozitivă și pe parcursul întregului secol al XX-lea, cu mici excepții reprezentate de cele două războaie mondiale și ultimul deceniu, marcat de schimbările politice și economice induse de contextul internațional.

Numeroasele studii efectuate pe această temă subliniază faptul că pot fi remarcate mai multe etape în această evoluție, etape determinate de schimbările socio-economice și politice manifestate de-a lungul întregului secol (Bugă, 1984; Trebici, 1971; Șandru, Cucu, Chiriac, 1968).

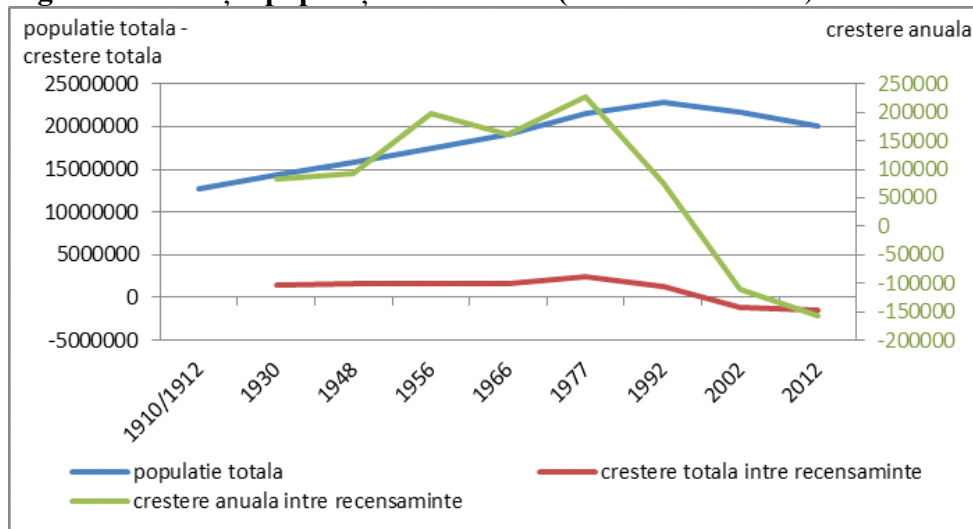
Conform datelor statistice obținute la recensămintele existente din secolul trecut până în prezent, se constată existența a două tendințe de evoluție a populației României în ultima sută de ani și anume (fig. 1): o perioadă de evoluție *predominant crescătoare* corespunzătoare secolului trecut, compusă din mai multe etape ale căror tendințe au fost determinate de importante evenimente istorice, și o a doua perioadă cu evoluție *constant descrescătoare*, care s-a instalat imediat după evenimentele din 1989.

Evoluția din prima perioadă a determinat creșterea populației României cu peste 8,5 milioane de locuitori, rata generală de creștere fiind de 60%. O analiză mai amănunțită reliefează faptul că intensitatea procesului a fost în scădere de la aproape 12% în 1912 până la 9% în 1966 (fig. 1). Această tendință a avut mai multe cauze și anume mortalitatea ridicată din timpul celor două războaie mondiale, a epidemiilor și a secetelor din diverse momente, dar și scăderea natalității și migrația populației din Transilvania către America (Bugă, 1984). Schimbarea sistemului politic imediat după al doilea război mondial a reprezentat primul pas în modificarea politicii demografice din România. Partidul Comunist aflat la putere, constatând aceste tendințe de scădere, a intervenit legislativ în 1966 (Decretul nr. 770/1966) cu intenția de a schimba comportamentul demografic al românilor, fapt ce a determinat un trend pozitiv al ratei de creștere a populației. Astfel, rezultatele recensământului din 1977 au scos în evidență faptul că indicatorul menționat a avut în intervalul 1966-1977 valori mai mari decât cele de la începutul secolului (peste 12%). Ulterior însă, deși politica pronatalistă a continuat, rata de creștere a înregistrat o scădere continuă, foarte accentuată, până la 5,8% la sfârșitul intervalului (1992). Cu toate acestea, din datele statistice existente se remarcă faptul că populația a continuat să crească până la recensământul din 1992.

Cea de a doua perioadă, care a urmat evenimentelor din 1989, evenimente care au reprezentat un moment de cotitură în viața politică și socio-economică a României, s-a caracterizat printr-o tendință accentuată și permanentă de scădere a populației țării, fapt nemaîntâlnit până în acel moment. Această tendință a fost determinată, în primul rând, de anularea legii care interzicea

avorturile, fapt ce a dus la reducerea drastică a natalității. O altă cauză s-a dovedit a fi liberalizarea circulației internaționale, care a permis migrarea pentru muncă, în Europa vestică, a unui număr din ce în ce mai mare de români, majoritatea acestora stabilindu-se pentru o perioadă îndelungată în țările respective (***, 2005; ****, 2007; ***, 2008). Rezultatul acestui proces de scădere a populației este valoarea înregistrată la recensământul din 2012 de numai 19.043.767 locuitor, mai puțin cu 3,8 milioane față de 1992. Valorile negative ale ratei de creștere sunt dovada acestei scăderi (-5% în intervalul 1992-2002 și -7% în intervalul 2002-2012).

Figura 1. Evoluția populației României (Sursa datelor: INS)



În ceea ce privește evoluția populației pe medii, se remarcă faptul că, în întregul interval, urbanul a pierdut peste 1,5 milioane locuitori (-12,4%), în timp ce populația rurală a scăzut cu 1,15 milioane (-11,1%). Există însă o mare diferență între prima și a doua parte a intervalului. În timp ce urbanul scade constant, dar lent (6,1%; 6,7%), ruralul cunoaște o intensificare radicală a procesului de reducere a populației pe fundalul crizei economice din ultimii ani.

Evoluția negativă a populației României se regăsește la nivelul celor mai multe dintre unitățile administrative care alcătuiesc teritoriul țării.

Tabelul 1. Evoluția populației pe regiuni de dezvoltare la ultimele 3 recensăminte (Sursa datelor: INS)

	1992	2002	2012	rata creștere 1992-2012	rata creștere 1992-2002	rata creștere 2002-2012	tendințele procesului
Bucuresti-Ilfov	4812025	4557249	4347805	-9,6	-5,3	-4,6	-13
Sud-Muntenia	3075897	2943381	2756323	-10,4	-4,3	-6,4	48
Nord-Vest	2909669	2740064	2600132	-10,6	-5,8	-5,1	-12
Nord-Est	3751783	3674367	3302217	-12,0	-2,1	-10,1	391
Centru	2701697	2523021	2360805	-12,6	-6,6	-6,4	-3
Vest	2111947	1958648	1828313	-13,4	-7,3	-6,7	-8
Sud-Est	2963177	2848219	2545923	-14,1	-3,9	-10,6	174
Sud-Vest Oltenia	2457515	2330792	2075642	-15,5	-5,2	-10,9	112

Analiza datelor statistice reliefează faptul că la nivelul tuturor celor 8 regiuni de dezvoltare evoluția populației a fost negativă (tabelul 1). Ritmul de scădere a fost însă diferit. Valorile acestuia au variat între -9,6% în București-Ilfov și -15,5% în Regiunea Sud-Vest. Scăderi mai accentuate au mai înregistrat și regiunile Sud-Est (-14,1%) și Vest (-13,4%). Intensitatea procesului a variat de la o perioadă la alta (1992-2002 și 2002-2012). Se remarcă faptul că, în timp ce în unele regiuni de dezvoltare tendința de scădere a populației se accentuează, în altele se constată o diminuare a acestei tendințe. În această situație se găsesc Regiunile București-Ilfov, Nord-Vest, Centru și Vest.

La nivel local se conturează un mozaic din perspectiva ratei de creștere a populației și a densității. Arealele cu o mai mare concentrare de populație rămân cele urbanizate, cu precădere cele ocupate de orașe mari și spațiul lor periurban, la care se adaugă și teritoriile al căror declin economic nu a fost foarte accentuat (ex. coridorul București-Ploiești-Brașov). Rata de creștere a populației variază foarte mult, de la valori negative mari la valori pozitive, uneori foarte accentuate.

Predominante sunt unitățile administrativ teritoriale de bază care au înregistrat scăderi ale populației.

Valorile negative mari se regăsesc în areale ce se caracterizează prin:

- accesibilitate redusă și nivel de dezvoltare economică scăzut (Delta Dunării, Munții Apuseni, partea de sud a Carpaților Orientali Munții Banatului, Podișul Mehedinți etc.)
- ruralism profund (partea de vest a Câmpiei Române, Podișul Moldovei)
- declin industrial accentuat (Depresiunea Petroșani, Culoarul Mureșului etc.)

Printre așezările a căror populație a fost în scădere se numără și orașele mari. Luând în considerare însă valorile pozitive ale ratei de creștere a populației din spațiile lor periurbane, aceste scăderi sunt explicabile. Remarcabilă este creșterea demografică a unor orașe mici, dar și a unor comune aflate la periferia marilor orașe, care explică procesul de suburbanizare (prin care orașele se extind la periferie, inițial prin migrarea populației și a activității economice din centrele urbane aglomerate, către așezări învecinate mai puțin aglomerate, v. Marshall, 2003) din ce în ce mai pronunțat în ultimul deceniu.

Familia în criză

Dincolo de tot ceea ce s-a dezbătut și s-a scris cu privire la evoluția familiei în România și la criza acesteia (Mitrofan, 1999; Popescu, 2009; Popescu, 2010), se poate discuta și se pot trage concluzii utile înțelegerii comportamentului demografic și pe baza analizei unor indicatori precum rata nupțialității și cea a divorțialității.

Așa cum se menționează în lucrarea *Evoluția natalității și fertilității în România* (***)Raport INSSE, 2012), după cel de al doilea război mondial, nupțialitatea a cunoscut o creștere spectaculoasă, căsătoria, familia și religia recâștigând încrederea populației, fapt ce a determinat și creșterea natalității. Dar această perioadă favorabilă s-a încheiat la începutul anilor '60, instaurându-se noi comportamente demografice atât în plan relațional, cât și al reproducerii. Căsătoria devine din ce în ce mai târzie și mai rară, iar divorțul mai frecvent. Concubinajul, considerat până atunci un fenomen marginal, se întâlnește mult mai des, fiind admis de majoritatea populației. Exigențele individuale sunt mai importante decât conveniențele tradiționale și presiunea socială. În acest context, comportamentul reproductiv suferă transformări importante, fertilitatea scăzând până sub nivelul de înlocuire a generațiilor (2,1 copii). Din ce în ce mai multe femei nasc la vârste mature (în jur de 30 ani), multe dintre ele în afara căsătoriei, ca mame aflate în coabitare cât și ca femei singure. Toate aceste schimbări favorizează familia restrânsă în detrimentul familiei numeroase.

Cum se văd toate acestea în evoluția ratelor nupțialității și divorțialității? Mai ales după 1990, când s-a modificat profund sistemul socio-economic, evoluția celor doi indicatori marchează

schimbarea comportamentului indivizilor. Evoluția ratei nupțialității a fost scădere (fig. 2) de la peste 8‰ la mai puțin de 5‰. Această tendință generală a fost întreruptă în intervalul 2002-2007 când, după îndelunga perioadă de tranziție s-a instalat creșterea economică. A urmat însă criza, în care ne mai aflăm încă și care a afectat profund familia, ritmul de scădere a ratei nupțialității fiind mult mai accentuat decât anterior. Evoluția ratei divorțialității a fost și ea influențată de condițiile economice, aceasta, deși fluctuantă, fiind într-o ușoară creștere, de la 1,4‰ la 1,6‰. Comparând ratele de creștere ale celor doi indicatori (fig. 3), se remarcă mult mai bine diferențele. În timp ce nupțialitatea a fost în scădere pe întreg teritoriul țării, divorțialitatea a fost în creștere în cea mai mare parte, excepție făcând regiuni mai dezvoltate precum București-Ilfov și Vest dar și Regiunea de Dezvoltare Sud-Vest Oltenia, care, comparativ cu primele două, se confruntă cu probleme economice. Această situație dovedește faptul că nu doar nivelul redus de trai poate afecta comportamentul demografic al populației, ci și influențele de tip cultural provenite în ultimii ani din țări puternic dezvoltate, aflate în spațiul domeniului cultural vestic (Guran-Nica, Dragomir, 2006), spre care România s-a orientat în ultimii 25 de ani. Este binecunoscut faptul că, în spațiul menționat, s-a conturat pe parcursul secolului trecut și persistă în prezent un comportament care dovedește neîncrederea populației în viața tradițională de familie, ceea ce, conform statisticilor internaționale, a dus la creșterea permanentă a numărului de cupluri care trăiesc în concubinaj și a numărului de divorțuri.

Figura 2. Evoluția ratelor nupțialității și divorțialității (Sursa datelor: INS)

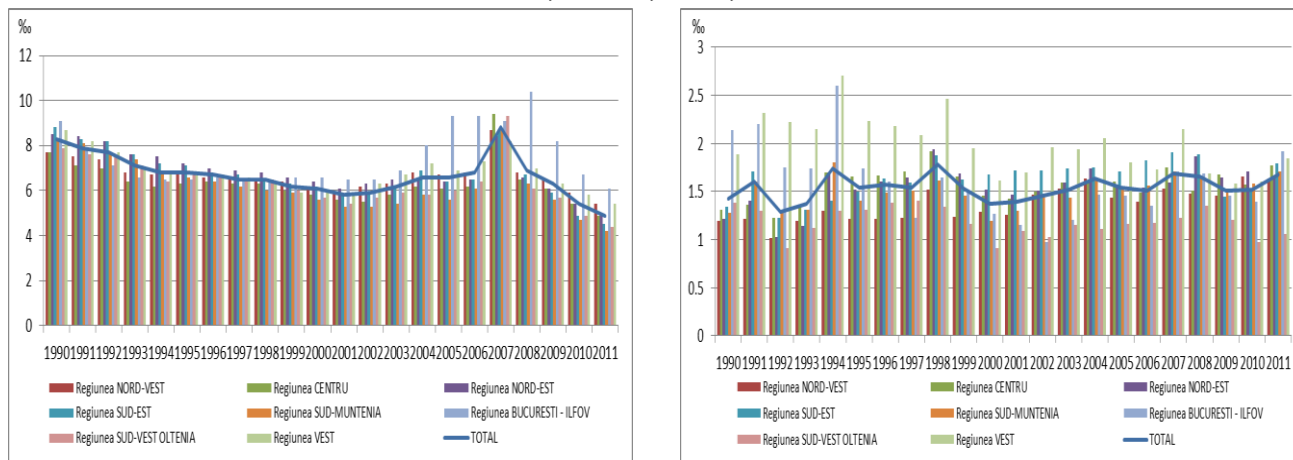
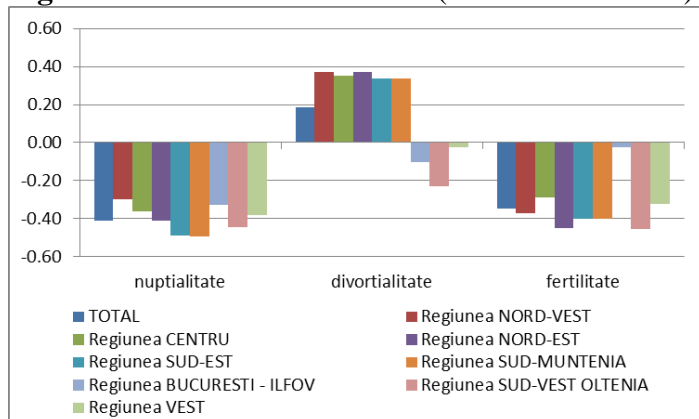
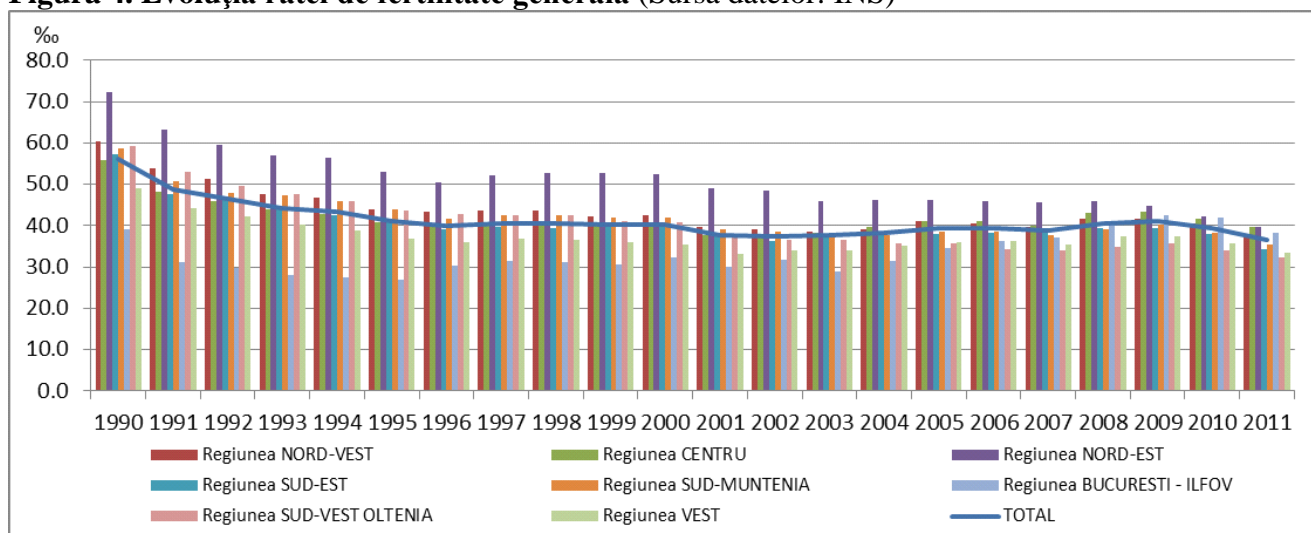


Figura 3. Conexiuni 1990-2011 (Sursa datelor: INS)



O rezultată a acestor evoluții este cea a *ratei de fertilitate*, care în ultimele două decenii a fost puternic negativă, scăderea fiind de peste 35% (fig. 4). Acest lucru era de așteptat în condițiile în care liberalizarea avorturilor și gradul mai ridicat de emancipare a femeii pe o piață de muncă din ce în ce mai solicitantă au determinat-o pe aceasta să reducă și mai mult numărul de născuți și, în același timp, să își programeze sarcinile mult mai târziu, de cele mai multe ori după construirea propriei cariere. De asemenea, confruntarea cu numeroase dificultăți economice într-o societate consumistă, care impune un nivel ridicat de expectanță cu privire la nivelul de trai, a convins femeia de imposibilitatea asigurării condițiilor necesare creșterii descendenților (Iluț, 2007).

Figura 4. Evoluția ratei de fertilitate generală (Sursa datelor: INS)



Criza demografică și consecințele ei

Element de bază al comportamentului demografic, **mișcarea naturală** a populației este un indicator esențial în explicarea caracteristicilor și tendințelor de evoluție a populației unui teritoriu. Este, în același timp, oglinda comportamentului indivizilor în cadrul familiei, a familiei în cadrul societății.

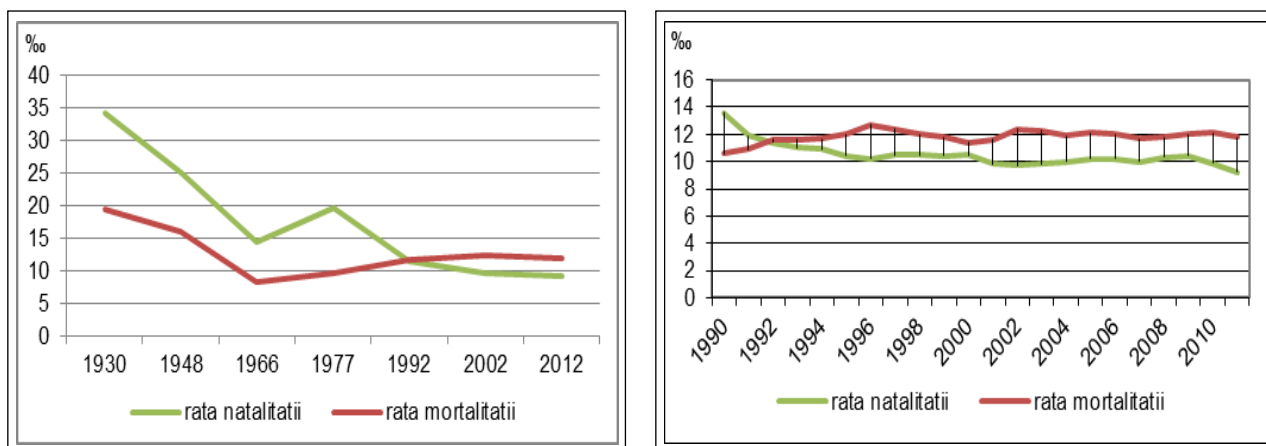
Indicatorii utilizați în analiza mișcării naturale, precum ratele natalității și fertilității, cele ale mortalității generale și infantile și, bineînțeles, soldul (bilanțul) natural, se află în strânsă corelație cu indicatorii care reliefează evoluția familiei ca celulă de bază a societății (ratele nupțialității și divorțialității), toate împreună oferind informații esențiale cu privire la comportamentul demografic.

Natalitatea din România a înregistrat fluctuații în timp, ca urmare a dinamicii factorilor determinanți cu specific social, economic și politic, cât și a modificărilor survenite în legislația demografică. Studiile cu privire la indicatorul **rata natalității** scot în evidență faptul că, încă de la începutul secolului trecut, acesta a înregistrat o tendință de scădere de la 34,1‰ până la 9,2‰, reducerea fiind de 73% (fig. 5). Evoluția a fost fluctuantă, scăderi accentuate înregistrându-se în perioada războiului (25‰), dar și la sfârșitul deceniului șapte (15‰), ca urmare a politicii de liberalizare a avorturilor adoptată în deceniul anterior.

În aceste condiții, statul s-a orientat spre o politică pronatalistă începând cu 1966, fapt ce a dus la creșterea bruscă a ratei natalității la peste 27‰ (cea mai mare valoare din perioada postbelică) (Bugă, 1984). Cu toate acestea, tendința de reducere a numărului de născuți s-a reinstalat, astfel încât, în 1990, se ajunsese la 13,6‰. Reluarea politicii de liberalizare a avorturilor și reducerea

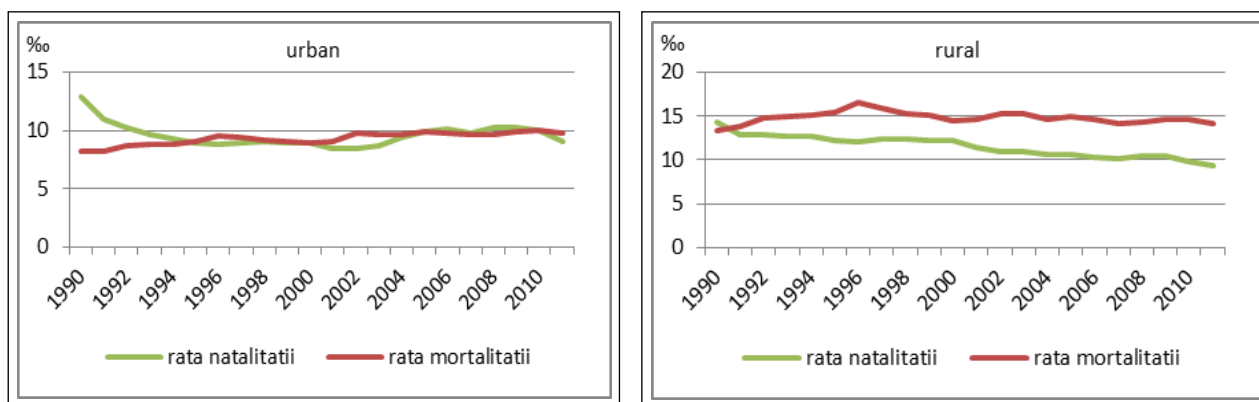
nivelului de trai în perioada de tranziție a determinat accentuarea declinului, rata natalității reducându-se în ultimele două decenii cu 32%.

Figura 5. Evoluția ratelor natalității și mortalității la nivel național (Sursa datelor: INS)



Analiza evoluției ratei natalității pe medii scoate în evidență faptul că, deși s-a înregistrat o scădere în prima perioadă, atât în urban, cât și în rural, cea din orașe a cunoscut o ușoară creștere în primul deceniu al acestui secol, în timp ce în localitățile rurale a continuat să scadă (fig. 6).

Figura 6. Evoluția ratelor natalității și mortalității pe medii de rezidență (Sursa datelor: INS)



Mortalitatea a înregistrat, la rândul ei, o evoluție fluctuantă în timp, tendința din ultimele decenii fiind însă contrară celei a natalității. Dacă în prima jumătate a secolului XX evoluția generală era descrescătoare ca urmare a progreselor care s-au făcut în acea perioadă în domeniul medicinei dar și a îmbunătățirii condițiilor de viață, ulterior valorile ratei mortalității au început să crească, deoarece populația României începuse să aibă caracteristicile unei populații îmbătrânite. La aceasta s-a adăugat și creșterea mortalității infantile pe fondul exploziei demografice și a condițiilor precare din unele unitățile medicale aflate în regiuni mai slab dezvoltate, care nu erau pregătite să răspundă provocărilor aduse de schimbarea structurii pe vârste a populației (Bugă, 1984). Procesul de creștere s-a înregistrat până în 1997, când s-a atins valoarea cea mai ridicată 12,7‰ (cu 55% mai mare față de 1966) și a fost rezultatul interferenței dintre accelerarea îmbătrânirii demografice, răspunsul neadecvat al sistemului sanitar la provocările tranziției epidemiologice și scăderea

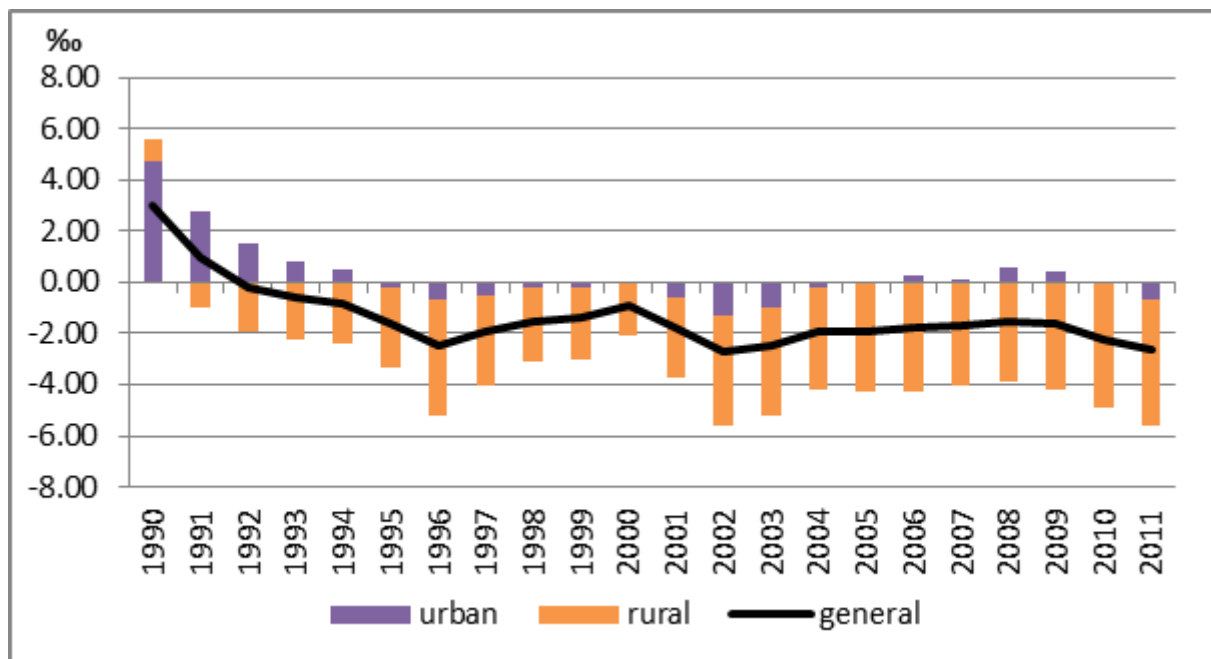
nivelului de trai în contextul creat de criza de sistem a economiei socialiste, urmată apoi de tranziția la economia de piață (Nancu, Guran-Nica, Persu, 2010). Ulterior procesul a stagnat, valorile variind între 11,4‰ și 12,4‰ (fig. 5).

Este încurajator faptul că rata mortalității infantile a scăzut substanțial în ultimii 20 de ani, de la 26,9‰ la 9,4‰.

Diferențele dintre cele două medii sunt marcante. În spațiul urban, rata mortalității a înregistrat o creștere ușoară dar continuă în întreaga perioadă, ceea ce duce cu gândul la nivelul mai înalt de îmbătrânire a populației. În spațiul rural, s-a înregistrat o creștere până în 1996, după care se constată o ușoară scădere, cu valori care variază între 15,3‰ și 14,2‰ (fig. 6). Nivelul diferit al mortalității în cele două medii este explicabil prin accesul inegal la serviciile de asistență medicală și prin disparitățile în ceea ce privește nivelul de trai.

În condițiile acestea se constată faptul că *soldul (bilanțul) natural* a avut de-a lungul întregului secol XX o evoluție descrescătoare, ajungând până la valori negative în ultimele două decenii. Procesul de scădere a început de la 14,8‰ în 1930 și a ajuns la -2,6 în 2012. Studiile cu privire la acest subiect remarcă faptul că anumite evenimente din istoria țării au determinat accentuarea procesului de scădere a soldului natural (al doilea război mondial, liberalizarea avorturilor în 1959) (Bugă, 1985; Pascu, 1972). Eliminarea acestor cauze a determinat o revenire la valori mai ridicate (18,1‰ în 1967) (Bugă, 1985). Ulterior însă, nimic nu a mai putut stopa declinul, care s-a accentuat până la valori negative după 1990, când s-a revenit la politica de liberalizare a avorturilor fără a se lua măsuri de contracarare a declinului (fig. 7). Cel mai puternic afectat în acest proces a fost spațiul rural, care, după 1991, nu a mai înregistrat nicio valoare pozitivă.

Figura 7. Evoluția soldului (bilanțului) natural (Sursa datelor: INS)

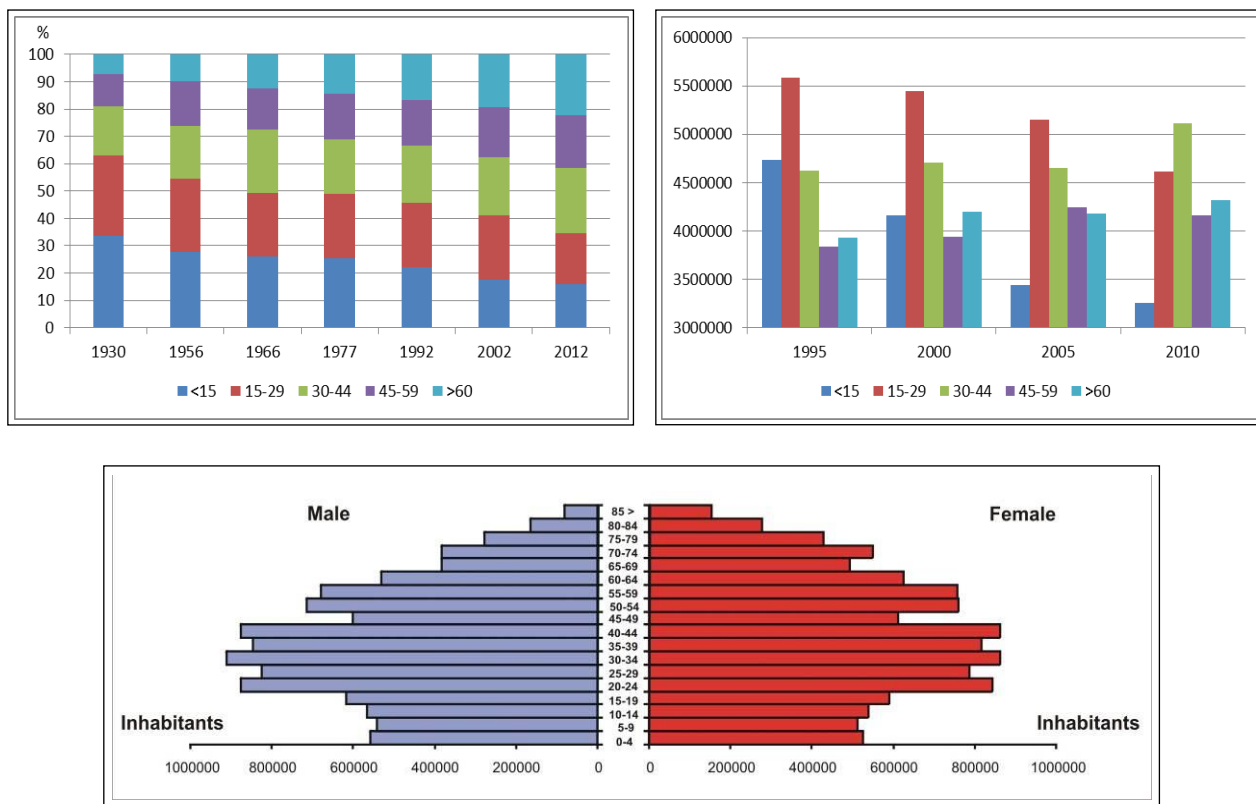


O altă latură a crizei demografice, legată direct de criza familiei și de creșterea naturală permanent negativă începând cu 1992, este îmbătrânirea demografică. Aceasta este una dintre caracteristicile populației României începând cu secolul al XX-lea. Tendința respectivă rezultă din analiza evoluției grupelor de vârstă la recensăminte începând cu 1930 (fig. 8). Se poate spune,

privind imaginea, că s-a produs o glisare a grupelor de vârstă, glisare care a înrăutățit situația demografică. Această înrăutățire rezultă din schimbarea totală a indicelui de îmbătrânire de la 22% la 140% (100% dacă se ia în considerare populația de 65 de ani și peste). Situația actuală plasează România între țările europene cu tendințe accentuate de îmbătrânire.

Situația structurii pe grupe de vârstă la ultimul recensământ se dovedește a fi nefavorabilă, deoarece una dintre cele mai numeroase categorii de vârstă (55-59) se apropie de pensionare, fapt ce va ridica considerabil numărul populației dependente și va pune o presiune mare asupra populației active. Situație este cu atât mai dificilă, cu cât contingentele tinere sunt din ce în ce mai reduse, astfel încât generațiile viitoare de activi vor trebui să susțină un număr foarte ridicat de inactivi. Unul dintre indicatorii elocvenți care scot în evidență această situație este **gradul de dependență** demografică. Ca raport între grupele de vârstă inactive (tinere și vârstnici) și populația activă (15-59 ani), acest indicator oferă informații valoroase cu privire la povara economică pe care populația productivă o poartă. Este remarcabil faptul că valorile gradului de dependență au înregistrat o tendință generală de scădere în intervalul 1930-2012, dar această caracteristică poate fi pusă pe baza reducerii accentuate a populației tinere, deși numărul vârstnicilor este în creștere. Numărul din ce în ce mai mare de bătrâni din ultimul deceniu a determinat însă o schimbare a trendului, valorile gradului de dependență fiind din ce în ce mai mari după 2002.

Figura 8. Structura populației României pe grupe de vârstă; piramida vârstelor, 2010 (Sursa datelor: INS; Piramida vârstelor după Nancu, Guran-Nica, Persu, 2010)



Concluzii

Populația României a scăzut continuu după 1989, în contextul scăderii continue a ratei de creștere a populației. Cauzele acestei scăderi sunt predominant economice, dar și sociale. Pe fundalul unei tranziții prelungite care a secătuit economia românească și a instalării noii crize după doar câțiva ani de avânt economic (2004-2008), populația țării nu a avut timpul necesar să își redreseze comportamentul. Astfel, ca urmare a menținerii pe o perioadă lungă de timp a soldului natural negativ și a accentuării procesului de migrație a tinerilor pentru muncă spre țări dezvoltate ale Europei, numărul locuitorilor a înregistrat o scădere continuă.

În condițiile inexistenței până în prezent a unei politici care să susțină creșterea demografică, în România se prognozează scăderea accentuată a populației până în 2050. În urmă cu câțiva ani, în lucrarea sa *Declinul demografic și viitorul populației României*, Vasile Ghețau propunea trei scenarii, unul pesimist, fundamentat pe menținerea fertilității din momentul respectiv (1,3 copii la o femeie) și două optimiste, în care valorile fertilității cresc (1,8 copii la o femeie în intervalul 2010-2050 și, respectiv, 2,1 copii la o femeie în intervalul 2020-2050) (Ghețau, 2007; Benezic, 2011). În prezent se confirmă însă cel pesimist, ca urmare a păstrării comportamentului demografic negativ – natalitate redusă care implică sold natural negativ și fertilitatea în scădere continuă. Astfel, se poate prognoza o scădere a populației României până la 15 milioane locuitori în 2050, deși, așa cum se precizează în documentele UE, România ar putea avea în anul respectiv 18,5 milioane locuitori. Oricare ar fi valoarea prognozată, există un numitor comun: scăderea accentuată a populației.

Bibliografie

1. Benezic, D., 2011. *Vasile Ghețau, directorul Centrului pentru Cercetări Demografice: Demografia României e iremediabil compromisă*, [online] disponibil la: http://cursdeguvernare.ro/vasile-ghe%c8%9bau-directorul-centrului-pentru-cercetari-demografice-demografia-romaniei-e-iremediabil-com_promisa.html [Accesat 24 octombrie 2013].
2. Bugă, D. coord., 1984. Geografia populației. În ***. *Geografia României II. Geografia umană și economică*. Institutul de Geografie, Universitatea din București: Editura Academiei Republicii Socialiste România. Capitol 2, pp. 50-119.
3. Cernovodeanu, P., 1973. *Societatea feudală românească văzută de călători străini (sec. 15-18)*. București: Editura Academiei Republicii Socialiste România.
4. Ghețau, V., 2007. *Declinul demografic și viitorul populației României – o perspectivă din 2007 asupra populației româniei din secolul 21*. Institutul național de Cercetări Economice, Centrul de cercetări demografice Vladimir Trebici. Buzău: Ed. Alpha MDN.
5. Giurescu, C.C., 1957. *Principatele române la începutul secolului XIX*. București: Editura Științifică.
6. Giurescu, C.C., Giurescu, D.C., 1974. *Istoria din cele mai vechi timpuri pînă astăzi*. București: Editura Științifică.
7. Marshall, G. (Ed.), 2003. *Oxford. Dicționar de sociologie*. București: Univers Enciclopedic.
8. Guran-Nica, L., Rusu, M., 2004. *Probleme de geografie și economie rurală*. București: Ed. Fundației „România de Măine”.
9. Guran-Nica, L., Dragomir, M. 2006. *Geografie umană generală*. București: Editura Fundației României de Măine.
10. Iluț, P. 2007. *Dimensiuni ale familiei actuale din România*. Cluj-Napoca: Presa Universitară Clujeană.

11. Mitrofan, I., 1999. Schimbări și tendințe în structura și funcțiile familiei din țara noastră. *Revista română de sociologie*, X, 5–6, pp. 473-480.
12. Nancu, D., Guran-Nica, L., Persu, M., 2010. Demographic ageing in Romania's rural area. *HUMAN GEOGRAPHIES – Journal of Studies and Research in Human Geography*, 4, 1, pp. 33-42, [online], disponibil la: www.human-geographies.org.ro [Accesat 30 octombrie 2013].
13. Pascu, Șt., 1972. *Populație și societate - Studii de demografie istorică, I*. Cluj-Napoca: Editura Dacia.
14. Popescu, R., 2009. *Introducere în sociologia familiei. Familia românească în societatea contemporană*. Iași: Editura Polirom.
15. Popescu, R., 2010. Profilul familiei românești contemporane. *Calitatea vieții*, XXI, nr. 1-2, pp. 5-28.
16. Șandru, I., Cucu, V., Chiriac, D., 1968. Distribution and dynamics of the population in the Socialist Republic of Romania. *RRGGG – Géographie*, 12, 1/2, pp. 127-131.
17. Trebici, V., 1971. *Populația României și creșterea economică*. București: Editura Politică.
18. ***, 2005. *Planul Național de Dezvoltare 2007-2013*. Guvernul României.
19. ***, 2007. *National Strategic Reference Framework 2007-2013*. Government of Romania.
20. ***, 2008. *Strategia Națională pentru Dezvoltare Durabilă a României. Orizonturi 2013-2020-2030*. Guvernul României, Ministerul Mediului și Dezvoltării Durabile, București, 2008
21. *** <http://epp.eurostat.ec.europa.eu/tgm/table.do?tab=table&plugin=1&language=en&pcode=tps00002>
22. *** http://ec.europa.eu/eurostat/statistics-explained/index.php/Marriage_and_divorce_statistics
23. *** http://www.insse.ro/cms/files/publicatii/Evolutia%20natalitatii%20si%20fertilitatii%20in%20Romania_n.pdf

În cadrul acestui studiu s-au utilizat parțial informații din *Strategia de dezvoltare teritorială a României, Studiul 1 – Analiza structurii și evoluției demografice*, elaborat în cadrul contractului nr. 122/02.07.2012 al cărui beneficiar este Ministerul Dezvoltării Regionale și Administrației Publice.